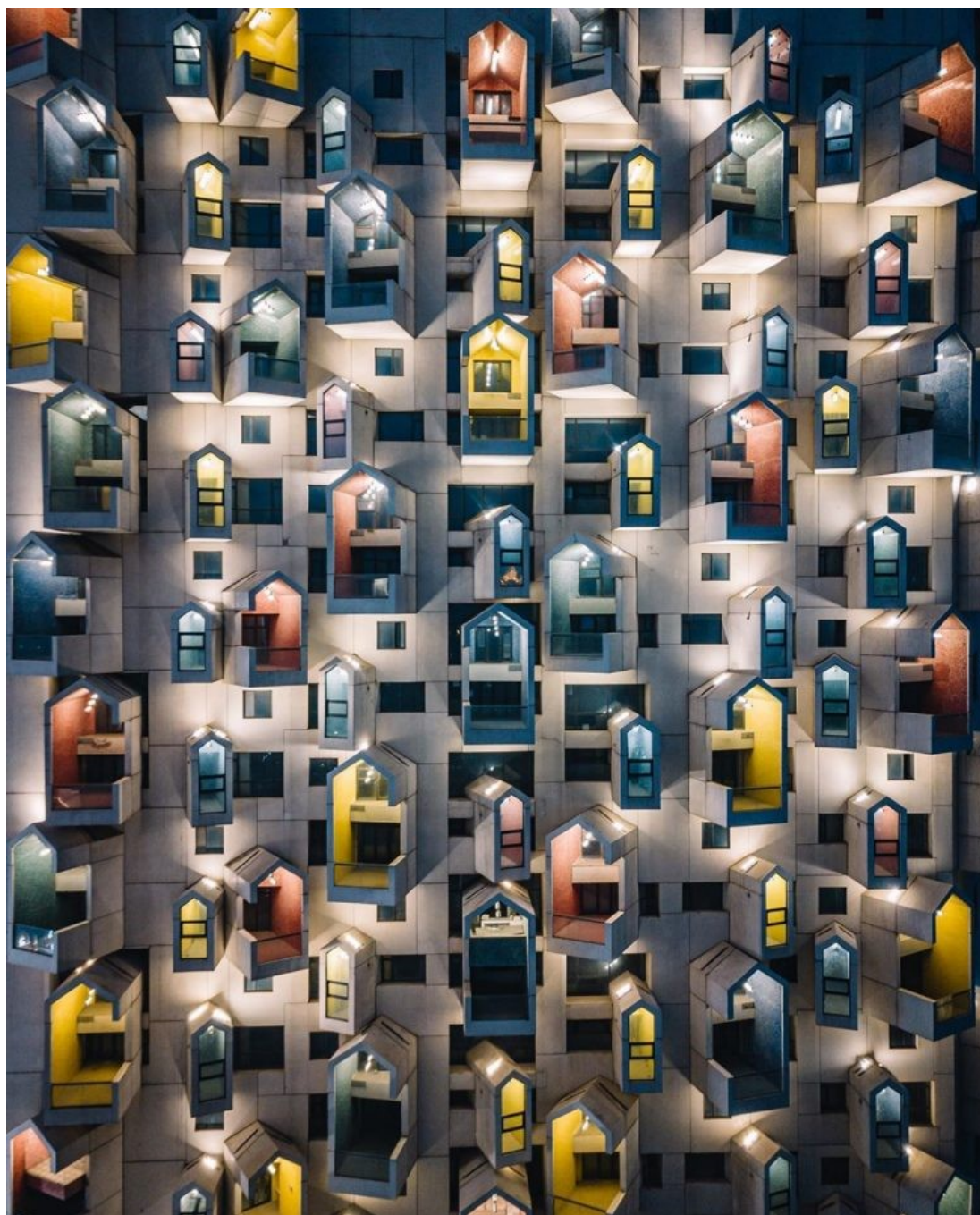


INFORME SOBRE EL ESTADO DE LAS ÁREAS INFANTILES Y DEPORTIVAS EN PUERTA DEL ÁNGEL



ASOCIACIÓN *VECINAL*
PUERTA DEL ÁNGEL
AVPA!

PRESENTACIÓN Y OBJETIVOS

Durante el mes de enero de 2023, varias personas de la Asociación Vecinal Puerta del Ángel-AVPA! hemos realizado un estudio de las 15 áreas de juegos infantiles y 3 zonas deportivas municipales.

En el barrio hay 4301 niños, niñas y jóvenes entre 0 y 14 años.

Mediante visitas, fotos y entrevistas, hemos valorado una serie de aspectos como son: los elementos de los que consta, el estado, la limpieza, la accesibilidad y entorno. **Con el objetivo de proporcionar información, relevante y contrastable, y poder establecer unas conclusiones.**

Nuestro propósito es proporcionar una **visión general** a las personas del barrio de las zonas infantiles y deportivas, para que, **conociendo su estado y características**, se pueda abrir un debate sobre las **carencias, riesgos y posibles mejoras**, y reclamar al Ayuntamiento el **mantenimiento y renovación de las mismas y sus entornos**, atendiendo a las necesidades y preferencias mostradas por las personas del barrio.

CONCLUSIONES

ÁREAS INFANTILES

En primer lugar, hay que destacar **la falta de elementos adecuados para niños y niñas con necesidades especiales** en todas las áreas infantiles, y la deficiente accesibilidad para personas con movilidad reducida en la mayoría.

En general, los espacios están **descuidados y sucios**. Nos hemos encontrado papeles, colillas, latas, mascarillas, envoltorios, excrementos de animales, vidrios, etc. En algunos faltan papeleras, siendo sustituidas por bolsas de basura atadas. La mitad de las áreas carecen de **fuentes de agua**. **Muchos carecen de bancos, iluminación y sombra**. Se podría decir que, en consonancia con el entorno, muestra un **aspecto poco higiénico para la salud de niños y niñas y poco atractivo para las familias**.

Los elementos están homologados en materia de seguridad, como no podía ser de otra manera, pero degradados por el uso, la intemperie y un mantenimiento y una **reposición de elementos desgastados casi inexistente**.

En cuanto al diseño, se nota la falta de interés para incentivar el juego y crear una atmósfera lúdica para niños y niñas: **denotan rutina y escasa variedad**. No faltan rampas, columpios, balancines... pero si diseños nuevos más estimulantes, como laberintos, pasarelas, rampas-tubos, etc., u otros de **diseño más moderno y orgánicos en sus materiales (madera, cuerda, piedras o gravas) o entornos vegetales asociados (árboles y parterres con plantas y flores)**.

La mayoría de **los elementos y juegos están diseñados y orientados al segmento de 0-6 años**. Siendo escasos los dirigidos al de 6/14 por lo que faltan columpios, toboganes y vaivenes más grandes y otros juegos activos y de trepar (redes de diferentes formas, estructuras de madera con cuerdas, etc.) y actividades de tipo colectivo-cooperativo como juegos de agua, puzzles, etc., adaptados a su edad.

Por último, hay demasiada dispersión en detrimento del espacio. La mayoría de **los parques son pequeños, algunos muy pequeños, y con muy pocos elementos de juego**, lo que les resta funcionalidad.

ESPACIOS DEPORTIVOS

Aquí el panorama es **desolador**. Contamos con una pista de baloncesto y otra de fútbol sala en **Parque de Caramuel**. Ambas fueron remodeladas recientemente pero ya muestran signos de desgaste, daños y roturas debido a su uso intensivo. Falta iluminación, papeleras, zonas de descanso, sombra y mantenimiento.

Las otras dos instalaciones, supuestamente deportivas, que en realidad son **dos superficies de hormigón**, con unos hierros vencidos y peligrosos en forma de portería de fútbol sala, están situadas en **Calle Saavedra Fajardo 31 y Calle San Benigno**.

El 11 de mayo de 2022, a propuesta de la AVPA!, **se aprobó por unanimidad** de todos los partidos en el **Pleno de Distrito Latina**, la "rehabilitación y mejora de la instalación deportiva de San Benigno". Casi un año después seguimos sin saber cuándo comenzarán las obras.

Las dos "pistas polideportivas" muestran un estado **lamentable desde hace décadas**. **Los elementos, porterías y canastas están destrozadas y suponen un peligro para cualquier persona**. Los espacios tienen grietas en el suelo, vallas rotas, suciedad, pintadas, excrementos de animales, sin iluminación, zonas de descanso o sombra. Estos "espacios deportivos" necesitan una renovación y mejora urgentes debido a su peligrosidad.

La **escasez de zonas deportivas y la ausencia de polideportivo** en el barrio hacen imposible para jóvenes y mayores la práctica de otros deportes que no sean fútbol o baloncesto, siendo obligatorio el **desplazamiento a otros barrios**.

En la calle Sepúlveda existe la **Instalación Deportiva Municipal Los Caprichos**, esta consta de 2 Pistas de Tenis, 4 de Pádel, 1 de Fútbol Sala y 2 de Baloncesto al aire libre y una Sala Multiusos de Fitness Aeróbico a cubierto. Siendo necesario para inscripción y reservas desplazarse al Centro Deportivo Municipal Gallur.

En el siguiente cuadro resumimos los aspectos observados en las fichas que ofrecemos a continuación. Adjuntamos al final un plano.



Elementos y Materiales. Normas de utilización e Información.



Estado, antigüedad y conservación.



Cuidado y Limpieza.



Accesibilidad para personas con necesidades especiales.



Entorno: Papeleras, Agua, Sombras, Bancos e Iluminación.



Tipo y usos.



Estado. Mantenimiento. Conservación. Entorno.

Puedes consultar el documento en <https://avpda.wordpress.com/blog/>

Si quieres más información visítanos los martes y jueves de 18:30 a 20:30 a nuestro local en Paseo de los Jesuitas, 19 posterior.

O escríbenos a av.puerta.del.angel@gmail.com y síguenos en redes:



A.V.PuertaDelAngel

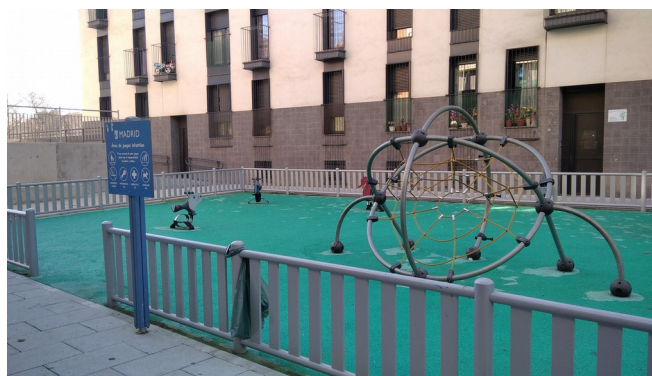


@avpuertadelangel



@AVPdA

Área infantil 10157 calle San Canuto, 16



Plástico y metal. Balancines, laberintos de cuerdas y tobogán. Suelo blando de caucho. Panel informativo.



Moderno. Buen estado



Limpieza deficiente: colillas, hojas, papeles, cristales.

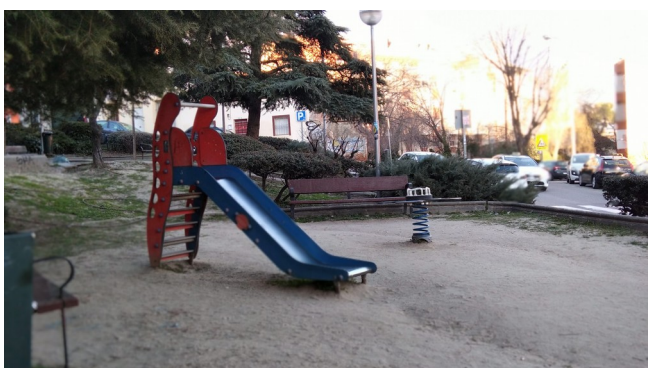


No hay elementos para personas con necesidades especiales, no existen en ninguna de las áreas infantiles observadas.



No hay papeleras, agua, sombras, bancos ni iluminación. Solo un espacio con gradas de cemento. Entorno gris.

Área infantil 10102 calle Juan Antón, 34



Conjunto de dos elementos balancín y tobogán. Sin valla separadora. Suelo de arena irregular. Panel informativo.



Antiguo y degradado por la intemperie.



Limpieza deficiente: latas, colillas, papeles, excrementos animales alrededor.



No hay elementos para personas con necesidades especiales,



Papeleras, zonas de descanso, iluminación y agua sí. Dudamos mucho que ninguna familia venga aquí a jugar pues el entorno está lleno de excrementos de animales y la zona de jardín muy deteriorada y sucia.

Área infantil 10107 calle Huerta de Castañeda, 30



Espacio reducido. Solo dos elementos: un balancín y uno giratorio inservible. Suelo caucho desgastado. Valla perimetral metal de colores.



Antiguo y degradado. Suelo agrietado y con fisuras.



Deficiente limpieza: papeles, colillas, hojas.



No accesibles para niños y niñas con necesidades especiales.



Papeleras y sombra sí, agua e iluminación no. Espacio encajonado entre dos calles, poco funcional como espacio infantil. En la plaza hay terreno suficiente para un emplazamiento mejor.

Área infantil 10104 plaza Mariano Lanuza, 9



Madera, metal y plástico. Torre con multiacceso. Suelo arena.
Panel informativo.



Antiguo, repintado. Deficiente conservación y mantenimiento
(astillas sueltas).



Descuidado. Colillas y papeles.



No accesibles para niños y niñas con necesidades especiales.



Una papelera. Ni agua ni bancos cerca. Sombra sí.
Iluminación la del parque. El espacio es reducido y está
rodeado de ajardinamiento con muros gruesos a media altura.
Situado junto a una pequeña plaza con bancos deteriorados.

Área infantil 10103 plaza Patriarca Eijo y Garay



Balancines, columpios y torre techada con pasarela y multiacceso. Suelo de tierra. Valla perimetral de madera de colores. Panel informativo.



Deteriorado por el uso y degradado por la exposición. La valla está parcialmente caída, pintura en mal estado y alguna castilla suelta.



Colillas, cacas de perro y hierba alta en los bordes.



No accesibles para niños y niñas con necesidades especiales.



Antiguo y en muy mal estado de conservación, especialmente grave al ser una plaza en la que juegan muchos niños y niñas. Papeleras, agua, sombra y bancos sí. Iluminación, la de la plaza.

Área infantil 10105 Plaza del Metro Alto de Extremadura



Madera, metal y plástico. Suelo blando homologado. Columpios, balancines, tobogán con rampas multiacceso. Valla perimetral de metal de colores. Panel informativo.



Material sucio, desgastado, descolorido. Suelo con desniveles.



Colillas y restos variados (envoltorios, botellas plástico, papeles)



No accesibles para niños y niñas con necesidades especiales.



Entorno sucio y descuidado. Papeleras saturadas. No hay agua ni sombras. Hay bancos de piedra rotos en algún tramo. La plaza es una zona con bastante contaminación por el tráfico. No parece la más adecuada para un emplazamiento saludable para niños y niñas.

Área infantil 09143 calle Principal de las Provincias, 21. Casa de Campo



Espacioso. Balancines, columpios, tobogán, valla perimetral metálica de colores.



Elementos gastados. Conservación deficiente. Pérgolas herrumbrosas que no dan sombra.



Aceptable.



No accesibles para niños y niñas con necesidades especiales.



Consta de papeleras, agua, sombra (árboles), bancos e iluminación. Es un Área Infantil muy agradable, pese a lo antiguo de los columpios.

Área infantil 09145 calle Principal de las Provincias, 7. Casa de Campo



Espacioso. Elementos y juegos variados. Torres-pasarela con multiacceso, toboganes y rampas. Laberinto techado, maqueta barco vikingo, balancines, giratorios.



Nuevo, aunque necesita mantenimiento y conservación.



Aceptable



No accesibles para niños y niñas con necesidades especiales.



Papeleras y bancos sí. Agua y sombra no. Área muy recomendable para el juego de niños y niñas, aunque hay elementos del entorno a mejorar y reaprovechar.

Área infantil 10112 calle San Crispín, 7



Columpio, balancín y minitobogán. Vallado de madera de colores. Panel informativo. Suelo de arena.



Excepto el columpio que es nuevo, el resto muy degradado por el uso y la intemperie. Vallado parcialmente vencido y deteriorado (astillas).



Deficiente: Hojas, papeles...



No accesibles para niños y niñas con necesidades especiales.



Agua no. Papeleras, sombra, bancos sí, estos últimos muy degradados por la intemperie, están en una plaza junto al parque. Paredes del centro municipal aledaño abandonadas con pintadas antiguas.

Área infantil 10144 calle Saavedra Fajardo, 4



Balancines, torre techada con pasarela, tobogán y multiacceso. Suelo arena. Vallado metálico de colores. Panel informativo.



Aceptable. Conservación y mantenimiento mejorable.



Limpieza aceptable (los equipos de “zonas verdes” estaban en la calle).



No accesibles para niños y niñas con necesidades especiales.



Agua no, Papeleras, sombra parcial y bancos sí, estos últimos degradados por la intemperie, necesitan mantenimiento o sustitución. Iluminación escasa. Contenedor con juguetes a iniciativa vecinal.

Área infantil 10109 calle Saavedra Fajardo, 30



Columpio doble, balancín, torre techada con multiacceso, suelo de tierra, panel informativo.



Material muy usado. Suelo irregular con hoyos y desniveles.



Limpieza deficiente.



No accesibles para niños y niñas con necesidades especiales.



Papeleras, sombra, bancos sí. Ni iluminación ni agua. Entorno poco amigable, pese a la localización privilegiada.

Área infantil 10122 Plaza Huarte de San Juan



Solo una torre multiacceso inservible. Suelo arena, valla perimetral metálica de colores. Panel informativo.



El único elemento está viejo e inutilizable, señalado con cinta roja y blanca desde hace meses.



Aceptable



No accesibles para niños y niñas con necesidades especiales.



Papeleras, las de la plaza, a rebosar. Agua y sombra no.

Área infantil 10138 calle Jaime Vera 50



Minitobogán, balancín y casita semitechada. Suelo de tierra. Perímetro metálico. Panel informativo.



Degradado. Aspecto gastado. Suelo con hoyos y desniveles.



Limpieza aceptable (recién limpiado por el equipo de Zonas Verdes)



No accesibles para niños y niñas con necesidades especiales.



Agua no. Papeleras, sombra y bancos sí. Iluminación, la de la plaza. Hay un profundo descuido y dejadez en esta plaza, hace años que ningún niño o niña ha jugado en esa arena, utilizada como pipican. Todo el entorno necesita más cuidado e interés.

Área infantil 10080 Parque de Caramuel



Torre techada con acceso múltiple, balancín (averiado) columpios fuera del perímetro. Arenero y suelo de arena. Espacio amplio.



Desgastados por el uso. Mantenimiento inexistente.



Sucio. Papeles, alguna mascarilla.



No accesibles para niños y niñas con necesidades especiales.



Papeleras, agua, sombra, bancos sí. Espacio de uso intensivo por estar dentro del parque, por lo que necesita más cuidado y renovación.

Área infantil 10080 Parque de Caramuel



Cuatro elementos con balancines, toboganes, cuerdas para escalar. Valla metálica de colores



Desgastados, deteriorados, sucios. Falta renovación.



Aceptable



No accesibles para niños y niñas con necesidades especiales.



Papeleras y bancos si, agua e iluminación no. El espacio es muy agradable debido al entorno vegetal, pero necesita cuidados y mejoras.

Zona Deportiva Parque de Caramuel



Tres espacios: Pista multiusos, pista fútbol sala y zona de patinaje.



Pista multiusos aceptable. Canastas con red. Uno de los tableros está dañado. Necesitan ser pintadas las líneas de banda, tiro libre y triples. La pista de patinaje y la de fútbol sala están en unas condiciones aceptables. Aunque hay un tramo de valla metálica desprendido.

Limpieza deficiente: hojas y papeles en el perímetro exterior e interior. Hierbas altas.

Hay una fuente cercana, pero carece de papeleras, zonas de descanso y sombra. Uso intensivo por el barrio, al ser las únicas en condiciones, por lo que necesitarían de cuidado y mantenimiento más frecuentes.

Zona Deportiva calle San Benigno



Suelo de cemento. Valla perimetral metálica. Fútbol sala y baloncesto



Muy deteriorado y peligroso. Grietas. Elementos inservibles (porterías y canastas). Ni agua ni bancos ni sombra ni papeleras. Faltan tramos de valla y los existentes están muy deteriorados. Caminos de acceso de tierra embarrados y hierbas altas. Necesita una reforma urgente debido al nivel de abandono y peligrosidad.

Zona Deportiva calle Saavedra Fajardo, 32



Pista de cemento de fútbol sala.



Pavimento sucio y con grietas en algunas zonas. Porterías sin red, sin soportes y cogidas con cuerdas a la valla. Las líneas de delimitación despintadas.

Valla perimetral metálica antigua y deteriorada.

Sin papeleras, ni sombra, ni zona de descanso.

El espacio es bastante utilizado, en una zona muy atractiva, pero la limpieza y el mantenimiento son inexistentes a la vista de su estado. La iluminación está instalada pero no sabemos si funciona, seguramente no.

